



## Participatieplan

### Concretiseren thema Leefbaarheid en Veiligheid én ontwerp entreegebied BG5

Datum

24 mei 2024

Opgemaakt door

Frances Rasker en Esther Deerenberg

Status

Definitief



## Inhoudsopgave

<b>1.</b>	<b>Inleiding</b>	<b>3</b>
1.1	Aanleiding participatieplan	3
1.2	Wat staat er in dit participatieplan?	3
1.3	Samenwerking UvA en gemeente	3
<b>2.</b>	<b>Kaders participatie</b>	<b>4</b>
2.1	Doelen participatie	4
2.2	Uitgangspunten participatie	4
2.3	Afspraken, inzet middelen en kanalen	4
<b>3.</b>	<b>Participatieaanpak buitenruimte Universiteitskwartier</b>	<b>6</b>
3.1	Doelgroepen	6
3.2	Participatieplanning tot aan de zomer 2024	6
<b>4.</b>	<b>Uitwerken thema Leefbaarheid en Veiligheid</b>	<b>7</b>
4.1	Aanleiding	7
4.2	Doel	7
4.3	Participatieniveau	7
4.4	Werkwijze	8
4.5	Wat weten we al?	8
<b>5.</b>	<b>Stap 2: Participatietraject entreegebied BG5</b>	<b>10</b>
5.1	Aanleiding	10
5.2	Doel	11
5.3	Participatieruimte	11
5.4	Participatieniveau	11
5.5	Werkwijze	12
<b>6.</b>	<b>Vervolgproces</b>	<b>13</b>
6.1	Besluitvorming	13
6.2	Team	13

# 1. Inleiding

*De Universiteit van Amsterdam en de gemeente Amsterdam werken aan de ontwikkeling van het Universiteitskwartier: van verbouwing en renovatie van de monumentale panden tot bruikbare universitaire gebouwen tot aan de - uiteindelijke - inrichting van de buitenruimte.*

Het Universiteitskwartier is de historische geboortegrond van de Universiteit van Amsterdam. Het ligt in het centrum van Amsterdam, tussen de Oudezijds Voorburgwal, Oude Hoogstraat, Kloveniersburgwal, Oude Turfmarkt en de Nieuwe Doelenstraat. Het behoort tot de centrale binnenstad en kent daardoor diverse soorten gebruikers. Studenten en medewerkers die gebruik maken van de UvA-locaties. Bewoners, toeristen en passanten die gebruik maken van de buitenruimte, bedrijven en faciliteiten in het gebied.

Het Universiteitskwartier is een plek waar wetenschap raakt aan het dagelijks leven. Het Universiteitskwartier is de thuisbasis van de Faculteit der Geesteswetenschappen. De komende jaren wordt er gewerkt aan verschillende (deel)projecten in het Universiteitskwartier, waaronder renovatie van de Universiteitsbibliotheek (UB), de verbouwing van BG5, de Oudemanhuispoort (OMHP) en de (tijdelijke) inrichting van de buitenruimte.

Doel is om van het gebied een plek te maken waar de verschillende gebruikers - studenten, medewerkers van universiteit en kennisinstellingen, bewoners en bedrijfsleven - elkaar ontmoeten en samenwerken aan ideeën.

## 1.1 Aanleiding participatieplan

In 2021 is het **Strategisch Masterplan Universiteitskwartier (SMP)** vastgesteld door de gemeenteraad van de gemeente Amsterdam. Het SMP is vastgesteld na een intensief **participatietraject** met de omgeving (zowel bewoners als medewerkers als studenten van de UvA). Sindsdien is de omgeving vooral uitgebreid geïnformeerd, en de inbreng van de omgeving ad hoc georganiseerd bij de uitwerking van de (deel)projecten in het UK. Er is naar aanleiding van een motie op het SMP een begeleidingscommissie opgesteld voor het bewaken van het participatieproces. Daarnaast ligt er ook een motie voor het uitvoeren van een *genderscan* en het vergroenen van het Universiteitskwartier.

Na overleg met de buurtvereniging VOL BG over participatie in december 2023 heeft de UvA in samenspraak met betrokkenen en de Begeleidingscommissie UK besloten de omgeving (waaronder de eigen organisatie, bewoners en de gemeente) als eerste te betrekken bij de concretisering van het thema leefbaarheid en veiligheid uit het Strategisch Masterplan én bij het ontwerp van de entree van BG5.

## 1.2 Wat staat er in dit participatieplan?

In dit plan staat beschreven hoe de UvA de omgeving tussen april – juli 2024 betreft bij twee zaken die nu spelen in de ontwikkeling van het Universiteitskwartier. Het gaat om:

1. het concretiseren van het thema leefbaarheid en veiligheid uit het Strategisch Masterplan
2. het ontwerpproces van het entreegebied van BG5.

## 1.3 Samenwerking UvA en gemeente

Bij dit participatieproces werkt de UvA nauw samen met de gemeente Amsterdam. Ieder vanuit zijn eigen rol en verantwoordelijkheid.

De UvA is bijvoorbeeld als eigenaar verantwoordelijk voor de renovatie en restauratie van BG5 en het bijbehorende entreegebied, de bouwplaatsinrichting van BG5, de inrichting van het Allard Pierson Museum tuin en op termijn ook de prijsvraag over het paviljoen van BG3 (Theo Bosch paviljoen). En neemt daarom het voortouw bij het betrekken van de omgeving bij deze projecten.

De gemeente is verantwoordelijk voor de herinrichting van de openbare ruimte van het Universiteitskwartier en stelt hiervoor een eigen participatieplan op binnen kaders en beleid hiervoor vanuit de gemeente. En betreft daarbij de UvA als eigenaar van andere – kleinere - delen van de buitenruimte van het Universiteitskwartier. Kortom: UvA en gemeente trekken zoveel mogelijk samen op en delen informatie bij deze participatietrajecten.

## 2. Kaders participatie

De UvA vindt het belangrijk om haar burens, gebruikers en gemeente, beter te betrekken bij projecten en heeft hiervoor een aantal doelen en uitgangspunten voor participatie geformuleerd.

### 2.1 Doelen participatie

In dialoog, met oprechte interesse voor wat gebruikers en inwoners willen, werken aan oplossingen voor de huisvestingsvraagstukken en -plannen van de UvA. Met als doelen:

#### *Een goede relatie*

Rekening houden met elkaar, luisteren, iedereen voelt zich gezien en gehoord (saamhorigheid)

#### *Zorgvuldige besluiten*

Alle belangen in kaart voordat keuzes worden gemaakt en transparante afwegingen.

#### *Betere plannen*

Nieuwe inzichten en alternatieven opdoen, knelpunten en nadelen verhelpen.

### 2.2 Uitgangspunten participatie

#### *Participatie start tijdig*

UvA bedenkt vooraf hoe belanghebbenden te betrekken bij het vraagstuk. Dat kan bij alle fasen: van idee, plan tot uitvoering en evaluatie.

#### *Participatie is maatwerk*

Het past bij het vraagstuk en de doelgroep.

#### *En draagt bij aan doelen*

Participatie is 'goed geregeld' als het bijdraagt aan de doelen die we met participatie willen bereiken:

- goede buur zijn, prettig samenleven
- zorgvuldig besluiten nemen
- betere plannen maken, inclusief betere uitvoering en goed beheer

#### *UvA weegt ieders belang*

UvA doet zijn best alle belanghebbenden te betrekken: ook mensen die niet snel zelf meepraten. Daarvoor zet middelen en werkvormen in die passen bij de belanghebbenden. Uiteraard vraagt dit ook inzet van belanghebbenden zelf.

#### *Is helder over participatie*

Vanaf de start is duidelijk over welke ruimte er is voor inbreng (kaders), wie welke rol en verantwoordelijkheid heeft, wie er uiteindelijk besluit. De UvA maakt in elke stap duidelijk wat er met de opgehaalde informatie en meningen is gedaan.

#### *Stimuleert zeggenschap*

UvA stimuleert zeggenschap van in- en externe belanghebbenden bij gebouw, straat en buurt. Hoe dichter het vraagstuk of het initiatief bij de belanghebbenden ligt hoe belangrijk en groter de betrokkenheid en zeggenschap.

### 2.3 Afspraken, inzet middelen en kanalen

Om de transparantie van het participatieproces te waarborgen zorgen we voor een aantal concrete middelen en afspraken:

#### *Webpagina participatie*

Participatie in het Universiteitskwartier krijgt een eigen pagina op [www.campus.uva.nl](http://www.campus.uva.nl) met onder meer:

- informatie over het participatieproces (waaronder het participatieplan);
- een agenda met participatiemomenten in de nabije en verdere toekomst;

- presentaties en verslagen van participatiemomenten

Bij de start van elk participatietraject attenderen we betrokkenen op de webpagina waar zij terecht kunnen voor meer informatie via (interne) nieuwsberichten, het netwerk en een huis-huis-brief of flyer.

#### *Verslaglegging*

- Van elk participatiemoment maakt de UvA een verslag met daarin een weergave van de inhoudelijk besproken punten en de vervolgspraken.
- Het verslag wordt binnen twee weken na een bijeenkomst gedeeld met aanwezigen en is daarna nog twee weken open voor aanvullingen van de aanwezigen. Hierna wordt het verslag vastgesteld en op de website gezet.

#### *Participatieverslag*

Aan het eind van elk participatietraject komt in het participatieverslag te staan wat we gehoord hebben uit de omgeving en wat er wel en niet is meegenomen in het plan, en ook waarom dat zo is.

#### *Andere communicatiekanalen en -middelen*

We maken zoveel mogelijk gebruik van bestaande communicatiekanalen van de UvA als van betrokken buurtgenoten.

Denk hierbij aan:

- buurtbericht
- netwerk VOL BG
- nieuwsbrief FGW
- nieuwsbrief Universiteitskwartier
- netwerk Studentenraad
- huis-aan-huisbrief of flyer
- participatiepagina op [campus.uva.nl](http://campus.uva.nl) met alle participatietrajecten inclusief verslagen en presentaties.

### 3. Participatieaanpak buitenruimte Universiteitskwartier

#### 3.1 Doelgroepen

We streven ernaar om alle verschillende gebruikers van de buitenruimte van het Universiteitskwartier te betrekken bij

1. het concretiseren van het thema leefbaarheid en veiligheid uit het Strategisch Masterplan
2. het ontwerpproces van het entreegebied van BG5.

Deze gebruikers hebben een relatie met de UvA, kennis van het gebied en/of een belang.

Het gaat om de volgende groepen:

- **buurtbewoners** (o.a. bewoners Kloveniersburgwal, speeltuingebruikers Vendelhof, Binnengasthuisstraat en Oudezijds Achterburgwal, en buurtvereniging VOL BG, studenten)
- **ondernemers** (o.a. Tivoli hotels, Spar, De Jaren, Theater Perdu, Boekenstalhouders n).
- **studenten** (via studentenraad, centrale medezeggenschap, UvA Panel)
- **medewerkers UvA** (Faculteit der Geesteswetenschappen, Universiteitsbibliotheek, Facility Services Beveiliging, Facility Services Bedrijfsvoering)
- **beheerders** (Facility Services Beheer, Woonstichting Lieven de Key, stadsdeel Centrum)

#### 3.2 Participatieplanning tot aan de zomer 2024

In stap 1 werken we het thema leefbaarheid en veiligheid uit. De input uit dit traject nemen we onder meer mee in stap 2, het ontwerpproces entreegebied BG5. De exacte planning is onder voorbehoud.

Stap 1: Participatie thema-uitwerking veiligheid en leefbaarheid (maart - juni)

- a. Verkennende gesprekken (maart/april)
- b. Online tool Panel (mei)
- c. Analyse sociaal veiligheidsexpert (mei)
- d. Werksessie (mei)
- e. Eindverslag (mei/juni)

Stap 2: Participatie ontwerpproces entreegebied BG5

- a. Co-creatieve sessie (juni)
- b. Presentatie ontwerp (juli)
- c. Participatieverslag (juli)

## 4. Uitwerken thema Leefbaarheid en Veiligheid

Stap 1 in dit participatieproces met het uitwerken van het thema leefbaarheid en veiligheid.

### 4.1 Aanleiding

In het Strategisch Masterplan staan zes thema's omschreven die als uitgangspunten worden gebruikt voor de ontwikkelingen in het Universiteitskwartier.

1. Identiteit
2. Historie en monumentaliteit
3. Toegankelijkheid en gebruik
4. Bereikbaarheid en logistiek
5. Leefbaarheid en veiligheid
6. Duurzaamheid en groen

Vooraf het thema leefbaarheid en veiligheid is een belangrijk thema voor de omgeving en de UvA omdat het bepalend is hoe gebruikers van het gebied het Universiteitskwartier ervaren en of ze zich thuis voelen in het gebied. Bewoners hebben dit thema tijdens het participatietraject voor het SMP ingebracht in aanvulling op de overige thema's.

Op dit moment – tijdens de verbouwing van de nieuwe Universiteitsbibliotheek en de leegstand van BG5 – is er minder sociale controle in het gebied en is er sprake van veel (zwerf)afval, graffiti en sociale onveiligheid. Samen met de omgevingsmanager van het UK, de aannemer van de UB en met de gemeente probeert de UvA om de leefbaarheid in het hier en nu in het gebied te verbeteren, onder andere door (betere) afspraken te maken met de verschillende beheerders in het gebied. Om te zorgen dat in de toekomst, in de uiteindelijke definitieve situatie, het gebied is ingericht op een veilige en leefbare manier, willen we alle gebruikers (studenten, bewoners, medewerkers, beheerders, ondernemers) in het gebied mee laten denken hoe we dit kunnen verwezenlijken.

In het SMP staat dat in het Universiteitskwartier leefbaarheid voorop staat, dat leefbaarheid actief wordt beheerd, drukte wordt gemanaged en dat het veilig is. Maar wat verstaan de verschillende betrokkenen bij de termen leefbaarheid en veiligheid? Waar moeten we dan aan denken? Hoe zorgen we dat we bij de uitwerking van vervolgproujecten dezelfde taal spreken? Welke concrete aandachtspunten en wensen moeten we meenemen bij de uitwerking van proujecten in de (nabije) toekomst? Wat zijn de meetbare vormen van onveiligheid in het gebied (harde cijfers)? Verschillen de interpretaties van de termen veilig en leefbaar onder de verschillende gebruikers?

De overige thema's in het SMP sluiten hier nauw bij aan. Een leefbare buurt is bijvoorbeeld voor velen ook een groene en toegankelijke buurt. De focus van dit participatietraject is het thema leefbaarheid en veiligheid, maar de uitwerking staat niet los van de overige thema's. De UvA overlegt met de gemeente hoe de overige thema's worden uitgewerkt.

### 4.2 Doel

Het doel van het participatietraject over het thema leefbaarheid en veiligheid is begrijpen welk beeld verschillende gebruikers hebben bij een leefbaar en veilig Universiteitskwartier, en inzicht te krijgen in de overeenkomsten en verschillen daartussen.

### 4.3 Participatieniveau

We halen in dit traject informatie op (participatieniveau raadplegen). In deze fase vindt géén belangenafweging of besluitvorming plaatst, die vindt plaats in vervolgproujecten waarbij duidelijke kaders aanwezig zijn om een helder besluit te nemen. De inzichten uit dit deel van het participatietraject helpen bij de uitwerking van vervolgproujecten van de UvA en de gemeente. Het eerste proujct waarvoor de input uit dit traject waardevol is, is de inrichting van het entreegebied van BG5, zowel binnen als buiten. De opgehaalde informatie kan ook meegenomen worden bij de gesprekken met de omgeving over de bouwplaatsinrichting van proujct BG5.

De gemeente kan deze opbrengst meenemen in bijvoorbeeld het (tijdelijk) inrichten van de (openbare) buitenruimte. En bij het maken van een eventuele belangenafweging of bij het prioriteren van vervolgproujecten.

#### 4.4 Werkwijze

In deze stap willen we zo veel mogelijk verschillende geluiden en meningen ophalen. De verschillende gebruikers hebben allemaal beelden van, en wensen en aandachtspunten voor een leefbaar en veilig gebied. Een bewoner kijkt mogelijk met een andere bril naar het gebied dan een student die na zijn college een rondje door de buurt wandelt. Daarom kiezen we voor een kwalitatieve aanpak met open vragen. We halen meerdere beelden, aandachtspunten en wensen op bij verschillende gebruikers en maken zo inzichtelijk wat zij mee willen geven. We leggen de aandachtspunten en wensen naast elkaar om te zien waar overlap zit en waar ideeën en wensen met elkaar botsen of schuren. We doorlopen de volgende stappen:

##### *Verkennde gesprekken (maart/april)*

We voeren eerst meerdere gesprekken met vertegenwoordigers van de doelgroepen die we willen betrekken. Het doel van deze gesprekken is om alvast eerste aandachtspunten op te halen en begrijpen hoe we hun achterban/netwerk het beste kunnen bereiken.

Denk bijvoorbeeld aan:

- beveiliging en meldkamer UvA
- beheerders vanuit UvA, gemeente en Lieven de Key
- bewoners: VOL BG
- faculteit der Geesteswetenschappen
- gemeente: gebiedsmakelaar(s), projectmanagers etc.

##### *Online peiling (mei)*

We halen eerst digitaal input op via een online peiling. We werken hiervoor samen met het team van participatietool Panel. Dit is een online tool waarin er één kwalitatieve vraag gesteld wordt waar de deelnemers open antwoorden op mogen geven. Vervolgens worden de deelnemers gevraagd om hun antwoorden te vergelijken met de antwoorden van andere deelnemers zodat er verschillende stapels met antwoorden ontstaan.

##### *Analyse sociaal veiligheidsexpert (mei)*

Parallel aan het online ophalen nodigen we een expert uit op het gebied van sociale veiligheid om een analyse te maken van de gehele omgeving en tips en ideeën mee te geven.

##### *Werksessie (eind mei)*

De resultaten van de peiling bespreken we in een fysieke sessie met de omgeving. We nodigen hiervoor ook beheerders en experts uit vanuit de UvA, gemeente Amsterdam en een sociaal veiligheidsexpert.

##### *Eindverslag (juni)*

Alle resultaten van de bovenstaande stappen voegen we samen in een eindverslag. Dit verslag nemen we vervolgens mee bij het uitwerken van vervolgprojecten, zoals het ontwerp van BG5.

#### 4.5 Wat weten we al?

##### *Thema leefbaarheid en veiligheid*

In het SMP (H.7 pagina 75) staat dat in het Universiteitskwartier leefbaarheid voorop staat, leefbaarheid actief wordt beheerd, drukte wordt gemanaged en dat het veilig is.

Per thema is een analyse beschreven van de huidige situatie en ook de opgave die er ligt. Zowel de aandachtspunten die hieronder vermeld staan als informatie die de afgelopen jaren verzameld is tijdens gesprekken met buurtgenoten nemen wij mee in dit traject en kunnen nader besproken worden tijdens de werksessie. Vanuit buurtvereniging VOL BG is een belangrijk aandachtspunt dat er in de openbare ruimte voldoende ruimte komt voor studenten.

- **De openbare ruimte zodanig inrichten** dat daardoor het gebruik van de buitenruimte verbetert en de sociale veiligheid wordt vergroot.
- Het Universiteitskwartier vooral doelgerichte geïnteresseerde bezoekers laten trekken, **niet de massatoerist**.
- **Fietsverkeer ontmoedigen** door het fietsluwe binnengebied van het Binnengasthuisterrein door bewegwijzering via de route 'buitenom' via de Nieuwe Doelenstraat.
- Voldoende beperkende **maatregelen nemen tegen wildparkeren van de fietsen**, zoals het inzetten van fietscoaches en frequente handhaving.



- **Ontmoetingen tussen studenten en medewerkers** vooral plaats laten vinden in **overdekte atria** met voorzieningen voor studenten, medewerkers en bezoekers.
- Gebruikers en bewoners stimuleren om rekening te houden met elkaar en samen te werken om de leefbaarheid te waarborgen. **Het is een gebied van elkaar en voor elkaar.**
- **De buitenruimte in het gebied actief beheren**, zowel voor onderhoud als gebruik: het eigenaarschap van de ruimte stimuleren, van zowel bewoners als studenten en medewerkers. De directe omwonenden en ondernemingen betrekken bij de samenwerking tussen gemeente en UvA om het gebied leefbaar en veilig te houden.
  - De verantwoordelijkheid voor beheer in het gebied duidelijk verdelen tussen gemeente, UvA en andere beheerders zoals De Key.
  - Bewoners, ondernemers en andere belanghebbenden laten weten waar ze terecht kunnen voor (tijdelijke) beheerkwesties.
  - **Een beheerovereenkomst opstellen tussen UvA, gemeente Amsterdam, de Key, ondernemers en bewoners in het gebied**, om duidelijke afspraken te maken over de organisatie van het beheer in het gebied waarin de volgende onderwerpen een plek krijgen:
    - Het niveau van beheer en wie welke ruimtes beheert.
    - Het openen- en sluiten van de hekken, door wie en op welke tijden.
    - Inzet fietscoaches, plus afstemming rolverdeling met handhavers.
    - Hoe er met georganiseerde vormen van het gebruiken van de buitenruimtes wordt omgegaan (manifestaties, samenkomsten, tentoonstellingen etc.).
    - Waar meldingen over reiniging, onderhoud en veiligheid gedaan moeten worden.
    - Afspraken over de reguliere logistiek en bevoorrading van de partijen in het gebied.

#### *Thema groen*

Op het gebied van het thema groen staan ook aandachtspunten genoemd in het SMP (H.7 pagina 80) die kunnen bijdragen aan een leefbaar gebied en daarom ook expliciet benoemd worden in dit plan.

- Meer bomen aanbrengen dan in de huidige situatie het geval is.
- Kwantitatieve en kwalitatieve toename van flora en fauna realiseren in het gebied; ontsluiting van hoven, stimuleren van geveltuinen en actief groenbeheer.
- Rekening houden met het aanbrengen van nestmogelijkheden voor vleermuizen en vogels en het plaatsen van bijenkasten bij nieuwbouwoopgaven.
- Beheer richten op het stimuleren van flora en fauna.
- Vergroten van het aandeel en de diversiteit van het groen in de openbare ruimte om daarmee een bijdrage te leveren aan het klimaat adaptief maken van de stad.
- Ontwerp en uitvoering van gebouwen en openbare ruimte rainproof maken en hittestress beperken.
- Groene daken en gevelbeplanting waar mogelijk toepassen, in relatie tot de monumentale waarden, voor waterretentie en het tegengaan van hittestress
- Opvang en verwerking van hemelwater op eigen terrein realiseren conform de Hemelwaterverordening van de gemeente Amsterdam.

## 5. Stap 2: Participatietraject entreegebied BG5

Na het uitwerken van het thema leefbaarheid en veiligheid in stap 1, volgt het participatietraject voor het entreegebied BG5.

De UvA wil het monumentale pand BG5, de voormalig kliniek aan de Oudezijds Achterburgwal 233 en Vendelstraat 7, verbouwen en toekomstbestendig maken. In dit gebouw krijgt opnieuw het onderwijs en onderzoek van de Faculteit der Geesteswetenschappen (FGw) een plaats.

BG5 wordt het onderwijshart van het Universiteitskwartier. In BG5 komen onderwijszalen, variërend van kleine werkgroepzalen tot grotere collegezalen. Op de begane grond is ruimte voor ontmoeting van studenten, medewerkers en de buurt met een centrale voorziening voor eten en drinken, gekoppeld aan het vernieuwde atrium. Ook een deel van de medewerkers van de FGw vinden hier hun werkplek. De nieuwe entree komt te liggen aan de Vendelstraat 7 (schuin) tegenover de ingang van de nieuwe Universiteitsbibliotheek.

### 5.1 Aanleiding

Het project BG5 is één van de projecten in het Universiteitskwartier dat nu in de ontwerpfase zit.

Na het vaststellen van het SMP in 2021 is het ontwerp voor BG5 verder uitgewerkt op basis van de uitwerkingskaders in het SMP. De UvA realiseert zich dat de omgeving beter betrokken moet worden bij de uitwerking van het plan.

[In januari 2023 heeft de UvA een bijeenkomst](#) georganiseerd voor de buurt en andere geïnteresseerden om het voorlopig ontwerp te presenteren. Tijdens deze bijeenkomst hebben buurtbewoners zorgen geuit over, met name de ruimte voor groen in het ontwerp, de (sociale) veiligheid aan de weerszijden van het paviljoen (de 'zijtuinen') en de invulling van de openbare ruimte met voldoende ruimte voor studenten.

[In februari 2023 heeft er een overleg](#) plaatsgevonden met de UvA, Ector Hoogstad Architecten (EHA) en de bewonersvereniging VOL BG. In dit overleg kwamen de eerdergenoemde zorgen weer naar boven.

Op 4 oktober 2023 vond de commissievergadering van de Commissie Ruimtelijke Kwaliteit (CRK) plaats, een onafhankelijk adviesorgaan van de gemeente Amsterdam. Tijdens deze commissievergadering hebben drie leden van VOL BG gebruik gemaakt van de inspraakmogelijkheid. VOL BG heeft zorgen geuit over de stenige, harde uitstraling van het ontwerp van zowel het entrepaviljoen als de openbare ruimte, het (ontbreken van) groen, de grondwaterstand bij een nieuwe fundering, de zichtbaarheid van de rotonda en de sociale veiligheid en het beheer van de 'zijtuinen'.

De commissie heeft een negatief advies gegeven op het ontwerp en geadviseerd om (onder andere) goed te kijken naar de ruimte tussen het monument en het paviljoen en de aansluiting van het atrium en het paviljoen op de openbare ruimte. Het hele advies is te lezen in [het verslag van de CRK 4 oktober 2023](#).



Artist impressie ontwerp BG5 zoals gepresenteerd bij de CRK op 4 oktober 2023

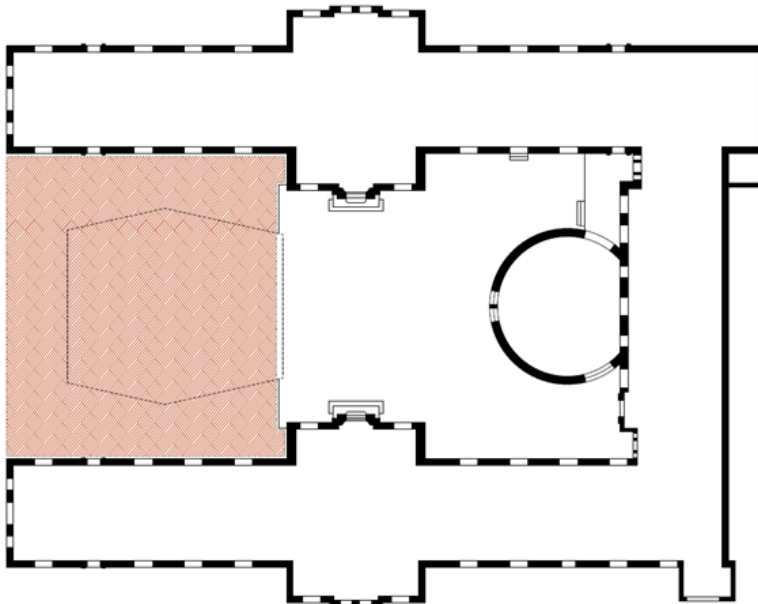
Het projectteam BG5 (van de afdeling Huisvestingsontwikkeling van de UvA) kijkt op dit moment met de architect hoe het ontwerp aangepast kan worden in lijn met de adviezen van de CRK (vanaf 1 januari 2024 Commissie Omgevingskwaliteit (COK)). Daarnaast wil de UvA de omgeving beter betrekken bij het verder uitwerken van het entreegebied van BG5. Het gaat om de aansluiting van het paviljoen op de buitenruimte en de invulling van de begane grond van het paviljoen.

## 5.2 Doel

Het doel van dit participatietraject bijdragen aan een leefbaar en veilig entreegebied van BG5. Gebruikers van dit gebied (o.a. bewoners, studenten en medewerkers van de UvA) kennen het gebied als geen ander en zijn daarmee ‘omgevingsexperts’. Zij gebruiken het gebied dagelijks en weten waar extra rekening mee moet worden gehouden in de buurt. Door de omgeving te betrekken bij het ontwerp krijgt de UvA mogelijk nieuwe en/of betere inzichten en ook alternatieve ideeën. Het helpt om de relatie tussen de UvA en de buurt te verbeteren. En het participatietraject maakt de - eventueel verschillende – belangen helder waardoor de UvA en gemeente (ieder vanuit hun rol) een betere belangenafweging kunnen maken.

## 5.3 Participatieruimte

De participatie voor het ontwerp van BG5 ligt beperkt zich tot entreegebied van BG5; de begane grond binnen in het paviljoen en gebied eromheen, zoals in de afbeelding is te zien. De UvA heeft besloten om VOX-POP niet meer in BG5 te programmeren waardoor er ‘ontwerpruimte’ de begane grond van het paviljoen samen met de omgeving in te vullen (co-creatie).



*Participatieruimte entreegebied BG5*

## 5.4 Participatieniveau

Er is gekozen voor het participatieniveau: co-creatie binnen kaders. Het project BG5 valt in categorie 3: een initiatief met grote gevolgen volgens de Handreiking participatie van de gemeente Amsterdam. Het advies bij dit soort initiatieven is betrokken te laten adviseren (bij initiatieven in categorie 1 kan worden volstaan met informeren, bij initiatieven in categorie 2 met raadplegen).

In de voorbereiding vindt afstemming plaats met VOL BG om de onderstaande werkwijze nader toe te lichten.

## 5.5 Werkwijze

In twee sessies geven we het entreegebied samen vorm. Aan het begin van de ontwerpsessie lichten we de kaders in detail toe. Het gaat onder andere om de stedenbouwkundige kaders uit het SMP (o.a. het paviljoen op de eerste verdieping behoudt zijn diamantvorm), het programma (functionele kaders zoals een lift naar de collegezaal), financiële kaders, technische kaders (zoals constructie) bouwbesluit en kaders voor beheer.

### *Co-creatieve ontwerpsessie (juni)*

We nodigen alle gebruikers van het gebied (zie doelgroep) uit voor een co-creatieve sessie. Het doel van sessie is om dit gebied leefbaar en veilig in te richten. We nemen de opgehaalde beelden van leefbaar en veilig uit het participatietraject in stap 1 mee naar deze sessie. Ook nodigen we relevante beheerders en experts uit om mee te denken, bijvoorbeeld beheerders van de UvA en de gemeente.

Tijdens deze sessie gaan we in verschillende teams (bestaande uit verschillende type gebruikers) ideeën vormgeven. We halen vervolgens tijdens de sessie de grote gemene deler uit de groepjes en geven deze mee aan de architect als uitgangspunten voor verdere uitwerking.

### *Presentatie ontwerp (juni)*

De architect presenteert het ontwerp op basis van de meegegeven uitgangspunten uit co-creatieve sessie. Deelnemers kunnen hun feedback geven op het ontwerp en we geven eventuele aanpassingen op het ontwerp mee aan de architect. We lichten toe hoe het vervolgproces eruitziet inclusief de besluitvorming.

### *Participatieverslag (juli)*

Het doorlopen participatieproces van het uitwerken van het thema leefbaarheid en veiligheid en entreegebied BG5 lichten we toe in een eindverslag. Daarin beschrijven we ook wat we gehoord hebben uit de omgeving en wat er wel en niet is meegenomen in het plan, en ook waarom dat zo is.

## 6. Vervolgproces

Na het afronden van het participatietraject werkt Huisvestingsontwikkeling van de UvA de stukken van het aangepaste ontwerp uit tot een definitief ontwerp (DO). Deze DO-stukken worden toegevoegd aan de conceptvergunningsaanvraag die de UvA in juli 2023 heeft ingediend.

### 6.1 Besluitvorming

Het plan wordt daarna besproken tijdens een zitting van de Commissie Omgevingskwaliteit (COK). De UvA stelt de omgeving op de hoogte van deze openbare zitting. Afhankelijk van de reactie van de COK werkt UvA de stukken uit tot een technisch ontwerp, of past het DO aan. Over de DO-stukken vindt intern UvA besluitvorming plaats.

Vervolgens kan de UvA de definitieve vergunningsaanvraag indienen. Afhankelijk van de voortgang van de kavels onderkant (funderingsherstel) en bovenkant (ontwerp monument en paviljoen), en in overleg met gemeente Amsterdam, beslist UvA of er een integrale vergunningsprocedure of twee aparte vergunningsprocedures worden doorlopen.

### 6.2 Team

Bij dit participatietraject (stap 1 en stap 2) zijn verschillende partijen betrokken.

UvA Huisvestingsontwikkeling

Ector Hoogstad Architecten (EHA)

Gemeente Amsterdam, stadsdeel Centrum

Externe adviseurs:

- Servicewise (adviseur en voorzitter)
- Bureau K2 (sociaal veiligheidsexpert)
- Participatie Panel
- SVP (stedenbouwkundig adviseur)

Begeleidingscommissie Universiteitskwartier