



Informatie voor gebruikers van REC J/K

Groot onderhoud REC J/K

Update Nr. 1 - Februari 2022





Groot onderhoud REC J/K

Aan gebouw REC J/K, het kenmerkende gebouw met de bakstenen schoorsteen, wordt groot onderhoud gepleegd. In combinatie met een kwaliteitsimpuls maakt dat het pand de komende vijftien jaar weer optimaal bruikbaar. De werkzaamheden worden gespreid over 2 jaar, ondertussen blijft het pand in gebruik.

Gebouw REC J/K, ooit een natuurkundig (lab-)gebouw, biedt vandaag de dag onderdak aan meerdere functies van de Universiteit van Amsterdam. Het is met zijn bakstenen schoorsteen een kenmerkend gebouw op de Roeterseilandcampus.

Om het pand veilig en volgens wet- en regelgeving te kunnen blijven gebruiken, is groot onderhoud nodig. In combinatie met een kwaliteitsimpuls, maakt dat het pand de komende vijftien jaar weer optimaal bruikbaar. Voorbeelden van die kwaliteitsimpuls zijn de realisatie van daglicht in de nieuwe onderwijsruimtes in het souterrain en de verplaatsing van de entree naar de Nieuwe Achtergracht.

Voor het gehele project is besloten tot een fasering over twee jaar, waarbij het pand zoveel mogelijk in gebruik blijft. In 2022 vinden de werkzaamheden voornamelijk in de laagbouw plaats, in 2023 volgt de hoogbouw.

Met deze werkzaamheden aan gebouw REC J/K voldoet het kenmerkende gebouw in 2024 weer aan de eisen van vandaag, biedt het ruimer onderdak aan het academisch onderwijs en samenwerkingspartners en verbetert de balans tussen campus en woongebied.



Wat merk je van de ontwikkelingen?

Omdat het pand in gebruik blijft gedurende de werkzaamheden, kunnen gebruikers hier enige overlast van ervaren. Onderzoek naar de overdracht van contactgeluid en een live geluidstest met gebruikers heeft tot vertrouwen geleid dat het pand deels in gebruik kan blijven tijdens de werkzaamheden, ook voor onderwijs.

In de zomermaanden vinden de meest overlastgevendende werkzaamheden plaats, zoals het zagen van uitsparingen voor de ramen in het souterrain. Met diensten, huurders en anderen die het pand ook in de zomermaanden gebruiken, of die op enkele specifieke plekken in het pand gehuisvest zijn, onderzoeken we op dit moment de mogelijkheden tot tijdelijke (interne) verhuizingen.

De zij-ingang blijft gedurende de werkzaamheden voor studenten en medewerkers in gebruik. Mogelijk geldt de entree aan de Valckenierstraat tijdelijk als extra ingang.

Streven is dat transport van bouwmaterialen zoveel als mogelijk plaatsvindt over water, in overleg met de aannemer. Zo willen we overlast en drukte in het gebied zoveel mogelijk beperken. Overige verkeersbewegingen lopen via de Valckenierstraat.



Fasering en planning

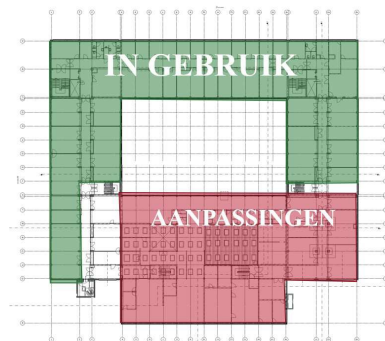
Fasering en planning zijn op hoofdlijnen in kaart. Eind maart 2022 zal naar verwachting de aannemer bekend zijn. Daarna volgt spoedig een update met nadere informatie over fasering en planning logistiek.

Fase 1: april 2022 - maart 2023

- Renovatie laagbouw
- Bouwkundig onderhoud gevel
- Aanpassingen Elektra-installatie
- Aanpassingen Klimaatinstallatie
- Aanpassingen i.h.k.v. toegankelijkheid

Fase 2: juli - augustus 2022

- Daglichttoetreding souterrain hoogbouw



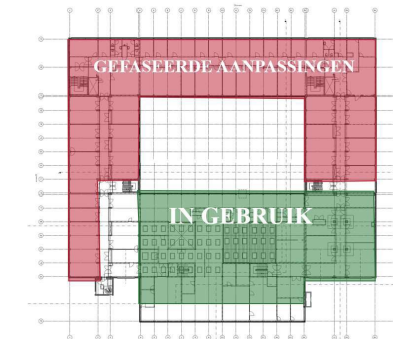
	2022												2023												2024		
	Apr	Mei	Jun	Jul	Aug	Sep	Okt	Nov	Dec	Jan	Feb	Mrt	Apr	Mei	Jun	Jul	Aug	Sep	Okt	Nov	Dec	Jan	Feb	Mrt			
Fase 1																											
Fase 2																											
Fase 3																											
Fase 4																											

Fase 3: april 2023 - maart 2024

- Extra toiletten hoogbouw
- Esthetische upgrade hoogbouw
- Overige aanpassingen klimaatinstallatie en E-installatie

Fase 4: juli - augustus 2023

- Aanpassingen aan ruimtes in buffer tussen fase 1 en 3
- Restwerkzaamheden



Ontwerp

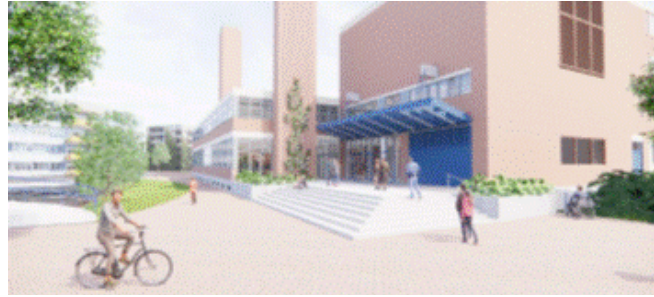
De laagbouw langs de nieuwe Achtergracht wordt van binnen geheel gerenoveerd. Daarnaast gaat het in de kern om ingrepen voor toegankelijkheid, brandveiligheid en aan gebouwinstallaties.

Om geschikte onderwijsruimtes in het souterrain te creëren worden er ramen gemaakt o.a. aan de zijde van de binnentuin, de Valckenierstraat en aan de westzijde van het pand.

De hoofdingang van het gebouw verhuist naar de Nieuwe Achtergracht. De originele entree blijft dienst doen als nooduitgang. Verder verbetert de routing in het gebouw.

Informatie en contact

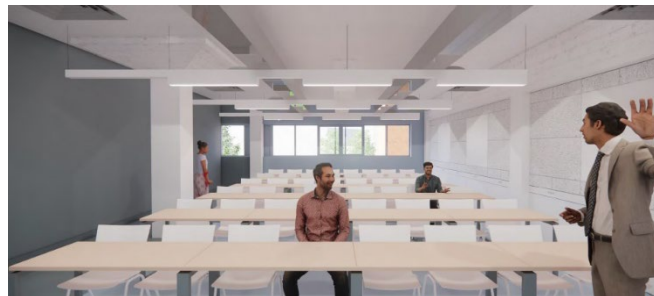
Via REC J/K-updates als deze en waar nodig bijeenkomsten houden we gebruikers van het pand op de hoogte van de ontwikkelingen. Voor meer informatie kan men zich intussen wenden tot de eigen contactpersonen huisvesting binnen de faculteit of dienst.



Er komt een podium voor de nieuwe entree van het gebouw, bereikbaar via trap en hellingbaan. Er worden een nieuwe luifel en nieuwe kozijnen geplaatst.



Een nieuwe trap bij de entree geeft toegang tot het valorisatiegebied en de rest van de eerste verdieping. De trap naar de kelder blijft gehandhaafd.



De onderwijsruimtes worden ingericht conform de AV-standaard van de UvA. Op de wanden worden akoestische panelen aangebracht.



In de entreehal komt een receptie. Het bestaande interieur wordt gestript zodat wanden, constructie en bouwkundige plafonds zichtbaar worden.



Op de begane grond komt een ontmoetingsgebied, waar men kan ontmoeten of informeel kan overleggen. Ook zal hier een nader te bepalen cateringvoorziening komen.



Ook in het souterrain komen verschillende onderwijsruimtes voor ca. 32 personen.