

Roeterseilandcampus

MAART 2017



'Studenten rijden soms met oogkleppen op'
p. 2



Laat je horen op de campus
p. 3



Gevoed door feedback
p. 4



Nieuwe brug eerder in gebruik

Loop je nu nog over fietspontons van B/C naar E? Eind maart gaat de pas aangelegde brug over de Nieuwe Achtergracht open. Daarmee is de verbinding tussen Roeterseilandcampus noord en zuid een feit.

'Er wordt volop gewerkt op de zuidkade van de Nieuwe Achtergracht. Maar de trap voor de huidige ingang van B/C hindert de voortgang van de werkzaamheden. Daarom draaien we de trap en laten we deze via een L-vorm aansluiten op de brug', zegt Ivo Kielens, projectleider bij Arcadis.

Postzegel

'Door deze ingreep is de hele zuidkade vrij van obstakels en kunnen we veilig doorwerken',

'Door deze ingreep is de hele zuidkade vrij van obstakels'

Eric Slotboom

licht Eric Slotboom, projectmanager van Huisvestings-ontwikkeling toe. 'Op de zuidkade onder de trap B/C moeten eerst leidingen en kabels worden vervangen. Daarna komt er nieuwe bestrating op en wordt de kade richting de Roetersstraat

verder ingericht met de trappen, verlichting en bomen. Net zoals aan de overkant van de gracht. Ook gebouw A moet klaargemaakt worden voor gebruik en we zullen de zuidkade moeten delen met de aannemer TBI.' Volgens Ivo is het een hele uitdaging om op 'deze postzegel' met grote machines te werken terwijl de colleges gewoon doorgaan. 'Studenten, medewerkers en omwonenden zullen zo min mogelijk overlast hebben. Daar doen we alles aan.'

Flexibiliteit

We kunnen – eerder dan verwacht – de nieuwe brug gebruiken. 'Dit dankzij nauwe samenwerking tussen Arcadis

en aannemer TBI. Een enorme prestatie die een grote flexibiliteit van alle partijen vergt', zegt Eric. In het weekend van 25-26 maart wordt de trap bij B/C gedraaid. Op zaterdagochtend komen de aanvullende bouwelementen per transport, het bordes van de trap wordt hergebruikt. Ivo: 'We verwachten in een dag klaar te zijn. Maar we hebben eventueel de zondag voor de laatste details.' Volgens planning is gebouw A eind juni klaar en de zuidkade ingericht. 'Vanaf het nieuwe collegejaar is er een centrale hoofdingang voor gebouwen A, B en C op de begane grond van gebouw A. Een meer dan prachtig geheel', besluit Eric.

Meer informatie

Als alle werkzaamheden op de Roeterseilandcampus zijn afgerond, biedt de campus plek aan de faculteiten Economie en Bedrijfskunde, Maatschappij- en Gedragswetenschappen en Rechtsgeleerdheid. Een open stadscampus met moderne studievoorzieningen, onderzoekslabs en horeca.

Kijk voor het laatste nieuws over de bouw, de planning of meer achtergrondinformatie op campus.uva.nl/roeterseiland
@roeterseiland

WERKZAAMHEDEN

Planning 2017

- Eind maart** wijzigen trap entree B/C
- Maart/april** werkzaamheden dak E1 toren
- April** eigen ingang PPLE College
- April/mei** inrichting buitenruimte zuidkade onder trap B/C
- Mei/juni** inrichting zuidkade bouwterrein gebouw A
- 30 juni** oplevering gebouw A
- 29 juli** verwijderen tijdelijke trap entree B/C
- 31 juli** entreehal in gebruik (A/B/C)
- Augustus** verhuizing Faculteit der Rechtsgeleerdheid naar gebouw A

Technisch hoogstandje

Een uitzonderlijk slanke brug over de Nieuwe Achtergracht verbindt vanaf eind maart Roeterseilandcampus noord met zuid. 'Een technisch hoogstandje en een plaatje voor de omgeving', zegt Jos van Berlo, projectmanager van Arcadis, die een kijkje achter de schermen van de uitvoering geeft.



Introductiedag op 2 februari jl voor 120 nieuwe (pre-)Master studenten van de Graduate School of Communication.

Er kwam heel wat bij kijken. 'Vooral een minutieuze voorbereiding, waardoor de uiteindelijke montage en afbouw ter plaatse misschien een peulenschil leek.' De brug is grotendeels van staal en in delen opgebouwd. Maanden van engineering, rekenen en meetwerk gingen vooraf aan het op maat maken van de brug in een gespecialiseerde fabriek in Schijndel. 'Daar is hij eerst opgebouwd, nagemeten en weer uit elkaar gehaald.' De brug kwam in delen naar Amsterdam, midden in de nacht, op opleggers van meer dan dertig meter. 'Speciaal vervoer waar tal van ontheffingen en vergunningen voor nodig waren van de Rijksdienst voor het Wegverkeer,

de gemeente Amsterdam en GVB.' Waar de voorbereiding en de fundering voor de brug bijna een half jaar in beslag namen, is de brug uiteindelijk in ruim een maand op locatie afgebouwd. Alleen de bankjes op de brug

ontbreken nog, deze komen voor de zomer. De noordkade heeft inmiddels nieuwe bestrating, verlichting en bomen. Aan de zuidkade wordt nog volop gewerkt (zie ook artikel en planning hierboven).

Bijzonderheden over de brug

- De architect is AHMM Architects uit Londen.
- Er is ruim 3 km hoogwaardig laswerk verricht om de brugdelen samen te stellen.
- Boten van maximaal 2,15 meter hoogte kunnen onder de brug door.
- De brug is 6,5 meter breed – ter plaatse van de uitwaaijer aan de zuidkade is dit liefst 17 meter – en 26,5 meter lang.
- De staalconstructie van de brug weegt ruim 60 ton (het gewicht van ongeveer 60 middenklasse auto's).

Kunstproject 1018 zoekt jou!



Studeer of werk je op de Roeterseilandcampus? Of woon je in de buurt? Laat je portretten door fotografe Maria Heijndael voor de bijzondere expositie 'Het gezicht van 1018'. Maria is nieuwsgierig naar mensen in de buurt. 'Ik vind het jammer dat je niet meer weet wie er in je straat wonen en we elkaar op straat niet meer gedag zeggen.' Daar brengt ze graag verandering in met 1018 portretten van mensen uit postcodegebied 1018. 'Tijdens de openbare fotodagen raken buurtgenoten met elkaar in gesprek. Een deel helpt inmiddels mee aan het project. We leren elkaar kennen.' Het fotoproject wordt later dit jaar afgerond met een grote expositie. 'Op 1018 plekken, verspreid over de straten van Centrum-Oost, hangen 1018 portretten van bekende en onbekende buurtgenoten met hun verhalen. Alleen maar leuke mensen!'

Maria fotografeert op dinsdag 21 maart van 10.00 tot 15.00 uur in De Brug (4e etage, gebouw B/C) en vrijdag 21 april van 10.00 tot 15.00 uur in de hal van gebouw E.

Kijk op hetgezichtvan1018.nl of kom spontaan langs!

Zo fris als de lente



De vogeltjes fluiten dus we gaan weer naar buiten! En de Roeterseilandcampus is daarvoor een fijne plek met grasvelden, kades, bankjes en terrassen. De UvA doet er alles aan om de campus mooi en schoon te houden. Help mee aan een lentefrisse campus. Bijvoorbeeld door honden aan de lijn te houden en niet te laten graven in de gaszoden. Zie je iets in de openbare ruimte wat niet in de haak is? Laat het weten aan de Servicedesk via 020-5257575 of servicedesk-fs@uva.nl.

Portemonnee verloren?



Oplader vergeten? Ben je iets verloren of vergeten op de campus? Check het eerst bij de receptie van het gebouw en/of mail naar: servicedesk-fs@uva.nl

College van Bestuur naar Roeterseilandcampus



'Het is een genoegen op één van onze campussen te zitten, midden tussen studenten en medewerkers. We zijn heel hartelijk ontvangen en voelden ons meteen thuis!'

v.l.n.r. Geert ten Dam, Kees van Ast, Karen Maex

Horen en zien wat er op de campus leeft. Dat is lastig vanuit het Maagdenhuis op het Spui. 'Daarom verhuisde het College van Bestuur (CvB) van de UvA eind 2016 naar de Roeterseilandcampus', zegt Arthur Cramer, manager van het verhuisproject vanuit HuisvestingsOntwikkeling.

Het CvB kreeg een plek op de zesde etage van gebouw D aan de Nieuwe Achtergracht. 'Nu komen bestuur en studenten elkaar tegen in de gangen en in de lift en parkeren ze in dezelfde fietsstalling. Dan spreek je elkaar toch makkelijker even aan. Het CvB houdt voorlopig ook een flexplek in het Maagdenhuis. Vergaderingen zullen daar én op de campus plaatsvinden. Overigens krijgen de bestuurders

hetzelfde meubilair als iedereen op de Roeterseilandcampus.'

Verschuivingen

Mariana de Visser, coördinator Bedrijfsvoering Studenten Services op de Roeterseilandcampus, vindt het waardevol dat het CvB dagelijks in contact komt met studenten, hoogleraren en medewerkers. 'Ook al is het misschien vluchtig, zo is het CvB meer betrokken bij het onderwijs.'

Dat dit voor een deel van Studenten Services verhuizen tot gevolg heeft gehad, vindt zij dan ook niet erg. 'Al had ik er liever iets meer tijd voor gehad, we hebben er een gunstige draai aan gegeven. Onze sprekers en workshops worden nu gehouden op de eerste etage van gebouw C, een centralere plek op de campus, makkelijker voor studenten. Uiteindelijk dus een verbetering.' Ook Pedagogiek en Onderwijskunde verhuisden van gebouw D naar gebouw E waardoor zij dichterbij hun collega's zitten. Zo is voor het CvB ruimte gecreëerd op de zesde etage van gebouw D, naast het Faculteitsbureau, dat ook meters inleverde.'

'Verkeersveiligheid staat voorop'

Marius Boes is verkeersregelaar bij gebouw A aan de Roetersstraat. Hij is onder meer verantwoordelijk voor het veilig in- en uitrijden van de bouwtransporten en laad- en losverkeer op het terrein.

'Ik doe dat met veel plezier. Verkeersveiligheid staat voorop. Zo bewaak ik het laad- en losverbod bij aanvang en uitgaan van de nabijgelegen Boekmanschool, maar ik probeer het terrein ook netjes te houden en voor rust te zorgen, zodat er vanaf de bouwplaats niet naar studenten wordt gefloten. Ik heb met iedereen leuk contact. Alleen studenten rijden nog wel eens met oogklepjes op. Soms moet ik voor hun fiets springen om ze tegen te houden. Ze hebben geen idee dat een achteruitrijdende vrachtwagenchauffeur ze niet kan zien.'



Marius Boes

Roeterseilandcampus

UNIVERSITEIT VAN AMSTERDAM

Roeterseilandcampus

Situatie per maart 2017

Faculteit Economie en Bedrijfskunde (FEB)
 Amsterdam Business School
 Amsterdam School of Economics
 CREA
 Faculteit der Maatschappij- en Gedragswetenschappen (FMG)
 Faculteit der Rechtsgeleerdheid (FdR) (aug. 2017)
 Library Learning Centre (LLC)
 Politics, Psychology, Law & Economics (PPLE)
 Spinoza Center LAB

Bouwtrein - afgesloten
 Student Service Desk
 Onderwijszalen
 Studieplekken
 Bibliotheek
 Hoofdingang
 Ingang - niet geschikt voor mindervaliden
 Mindervalideningang
 Restaurant
 Kiosk
 Horeca
 Fietsstalling
 Mindervalidenparkeerplaats

@roeterseilandcampus.uva.nl

50 m



Ingang met allure

PPLE College (Politics, Psychology, Law and Economics) krijgt een eigen ingang in de centrale hal van REC E. Deze komt naast de balie van de Student Service Desk, direct in het zicht. Volgens planning is de ingang half april klaar.

'Een eigen ingang past bij de uitstraling van PPLE College', zegt Nils Mevius, projectmanager van PPLE College. Het gaat goed met de nieuwe, interdisciplinaire opleiding die na drie jaar 450 studenten telt. De eerste vijftig studenten studeren eind mei af. 'We hebben onze eigen leer- en werkomgeving en maken gebruik van de faciliteiten op één locatie. Daar hoort een eigen, herkenbare ingang bij. We zijn blij dat die er nu komt.'

Planning

Renzo Wittermans is projectmanager bij de afdeling HuisvestingsOntwikkeling en verantwoordelijk voor de uitvoering. 'PPLE College had tot nu toe een gedeelde dienstingang. Dat past niet bij een studie met internationale allure. De nieuwe ingang krijgt een eigen look, passend bij de opleiding. Naar verwachting zijn alle vergunningen begin april binnen. De aannemer kan dan direct aan de slag.'

Uniek

PPLE College is een uniek, kleinschalig en intensief programma van de UvA. De opleiding is Engelstalig en daarmee aantrekkelijk voor buitenlandse studenten, op dit moment zestig procent. Volgens Nils zijn het vooral avontuurlijke, ambitieuze mensen met veel doorzettingsvermogen. 'Zij doorlopen een strenge selectieprocedure. In 2016 werden van de 800 aanmeldingen 192 studenten aangenomen.'

Wil je meer informatie over PPLE College?

Kijk dan op info-pple@uva.nl en pple.uva.nl

Campusoverleg studieverenigingen: hier word je gehoord

Tjapko van Noort (26) is sinds september voorzitter van het campusoverleg Studieverenigingen op de Roeterseilandcampus.

'Als voorzitter streef ik ernaar dat er oog is voor ieders belangen. Ik wil in overleg tot de beste oplossingen komen zodat zoveel mogelijk mensen tevreden zijn.' Tjapko, klaar met zijn bachelor (fiscaal) recht, studeert ook nog International Business Administration en rondde eerder zijn bachelor psychobiologie af. Hij ervaart het campusoverleg als leerzaam.

Discussie

'Tijdens het achtwekelijkse overleg met onder meer medewerkers van de faculteiten, Facilitaire Services, ICT en studenten, geeft HuisvestingsOntwikkeling veel waardevolle informatie over de bouwwerkzaamheden op de campus. Er is ook ruimte voor discussie over bijvoorbeeld het aantal fietsplekken. Onlangs is het Integraal Programma Roeterseilandcampus toegelicht, dat gaat over de verdere ontwikkeling van de campus.'



Tjapko van Noort

Input

Om daar verder invulling aan te geven, is de input van studenten volgens Tjapko belangrijk en noodzakelijk. 'Zij weten wat er speelt en waar studenten behoefte aan hebben.'

Meer weten over het campusoverleg?

Mail naar tjapko.vannoort@studentenraad.nl. Tjapko van Noort is ook lid van de Facultaire Studentenraad Rechtsgeleerdheid en afgevaardigde in de Centrale Studentenraad.

Roetersbos

De bouwschutting 'Roetersbos' langs de Roetersstraat wordt medio mei/juni afgebroken. Kinderen die hebben meegelopen en 'hun' beestje thuis verder willen verzorgen kunnen zich melden bij Anne van den Eijnden: Omgevingsmanager-roeterseiland@uva.nl

Communicatieonderzoek

tevreden
 ontevreden

Omwonenden en ondernemers rond de Roeterseilandcampus zijn best tevreden over de berichtgeving over campusontwikkelingen. Zo blijkt uit onderzoek door het Bureau voor Onderzoek, Informatie en Statistiek in opdracht van de UvA. De cijfers:

- 7,7 voor het buurtbericht met nieuws over bouwwerkzaamheden, bekend bij 80% van de respondenten.
- 7,7 voor deze krant, bekend bij 62% respondenten.
- 8,4 voor de buurtbijeenkomsten, waarmee een derde bekend is.
- De website – campus.uva.nl – scoort een 7,6 maar slechts 17% kent de site.

Blijf via campus.uva.nl/roeterseiland op de hoogte van het laatste nieuws.

ACTIVITEITEN ROETERS-EILANDCAMPUS:

- 18 maart Bachelordag
- 22, 29 en 31 maart Studiekeuzeworkshop
- 29 juni Summerfestival

ROOM FOR DISCUSSION (HAL GEBOUW E):

- 28 maart 13.00-14.00 Walk of Hope met Sri M (Engels)
 - 5 april 13.00-14.00 Jan Terlouw
 - 13 april 13.00-14.00 Keynes & economic history met Robert Skidelsky (Engels)
- roomfordiscussion.com

ACTIVITEITEN ATHENAEUM ROETERSSTRAAT:

- 25 maart 15.00 uur Debutantenmiddag
- 28 maart 17.30 uur ZUCA Portugese Literaire middag
- 1 april 15.00 uur Tim de Gier interviewt David Pefko
- 25 maart t/m 2 april Boekenweek

ACTIVITEITEN CREA:

- 7 en 8 april In De Diamantfabriek (voorheen Amsterdams Studenten Festival) indediamantfabriek.nl
- 29 april Plankgasten crea.uva.nl

CAMPUSONTWIKKELING

Op de Roeterseilandcampus clustert de Universiteit van Amsterdam verwante wetenschappelijke disciplines om de samenwerking tussen studenten, medewerkers en onderzoekers te stimuleren.

Met eigentijdse gebouwen, studievoorzieningen en onderzoekslabs is de campus de ontmoetingsplek voor maatschappelijk geëngageerde mensen en organisaties en voor universiteit en samenleving. Innovatief en grensverleggend. Een intellectueel knooppunt in de stad.

COLOFON

De Roeterseilandcampuskrant is een uitgave van de afdeling HuisvestingsOntwikkeling van de UvA. De krant wordt verspreid onder buurtbewoners, ondernemers, studenten en medewerkers van de Roeterseilandcampus.

Redactie:
HuisvestingsOntwikkeling UvA
Tel: 020 - 525 2443
E-mail: huisvestingsontwikkeling@uva.nl

Tekst: Frederieke Genevace
Fotografie: Gerrit Serné, Sarah de Jong (p. 1 groepsfoto)
Infographic 'Fietsen': merel-bakker.nl
Plattegrond: Bourne Design
Opmaak: Designyard
Drukwerk: OBt Opmeer
campus.uva.nl/roeterseiland

FIETSEN OP DE CAMPUS

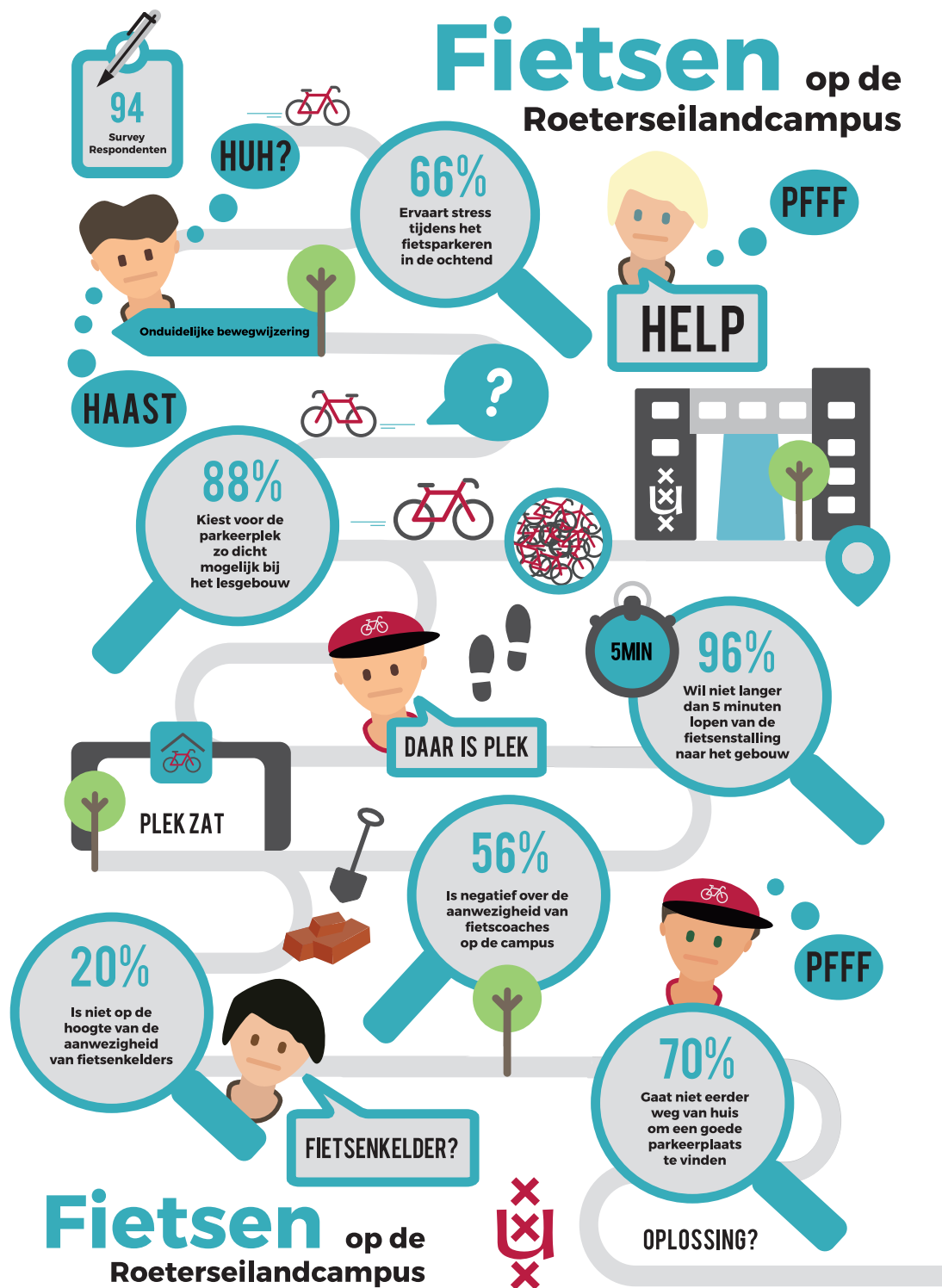
Hoe een HvA'er een fietser verleidt

Veel studenten en medewerkers komen per fiets naar de campus. Mooi natuurlijk, maar waarom lukt het niet om al die fietsers netjes te laten parkeren?

Zestien HvA-studenten Communicatie en Multimedia Design onderzochten, in opdracht van HuisvestingsOntwikkeling, wat de oorzaken zijn en hoe je fietsers kunt verleiden tot goed parkeren. Dat leidde tot vijf creatieve ideeën. Het winnende idee kwam van Kelvin van Amstel, Evita Zethof en Tim Maas met een thema-garage. Beamers toveren de garage om tot een wereldstad als Parijs of New York. Fietscoaches verwelkomen je met een vrolijk 'Bonjour' en een croissant. Dit idee presenteerde het winnende team afgelopen november gepitcht bij het Urban Cycling Institute van de UvA als innovatieve fietsoplossing.

Andere ideeën van de HvA-studenten waren de 'Wakker Worden met Willem App' die je ondersteunt in de ochtendritueel. 'Pedal Parking' waarbij fietscoaches als gastheer optreden (valet parking), bijdragen aan een goed doel als je je fiets of scooter goed parkeert en bonuspunten sparen met je UvApp.

Op dit moment wordt er bekeken of de thema-garage kan worden uitgevoerd op de Roeterseilandcampus.



CATERING

Van feedback tot foodstand

Verse pasta's, Aziatische maaltijden, duurzaam en gezond. Vanaf 1 januari is er een divers aanbod eten en drinken op de campussen van de UvA en HvA. Bijna 5000 studenten en medewerkers vulden een enquête in naar smaak- en interieurvoorkeuren en hielpen mee aan het nieuwe cateringconcept. Een gesprek met Guido Meijer, projectleider vanuit Facility Services UvA/HvA.

De eerste stappen zijn gezet. 'Het vervangen van koffieautomaten en automaten voor koude dranken en tussendoortjes is in volle gang. En veel restaurants en coffee corners ondergingen, mede op basis van de enquête-uitkomsten, een kleine of grotere metamorfose. De stijlen verschillen per campus. Urban Jungle en Urban Industrial stijl zijn populair. Er zijn ook plekken die deze zomer aangepakt worden, zoals het nieuwe Grand Café



in gebouw A. Het idee is: voor ieder wat wils!

Positieve reacties en feedback

Sinds de start op 1 januari komen via het online platform enjoytoday.amsterdam en sociale media veel positieve reacties binnen, maar ook vragen en opmerkingen. Guido: 'Tot nu toe vroegen studenten en medewerkers om een groter aanbod van warme maaltijden. Ook is niet voor iedereen duidelijk dat je qua eten, drinken én budget veel keuzes hebt. Via Enjoy Today staan we in contact met gebruikers, kunnen we informatie delen, luisteren naar ervaringen en inspelen op de wensen van studenten, medewerkers en andere gebruikers.'

Hip

Lokale ondernemers in gezellige, hippe tentjes, helpen volgens Guido zeker mee om de campus nog aantrekkelijker

te maken. 'Daarom nemen zij de plek in van het traditionele zelfbedieningsbuffet. De voormalige mensa's hebben nu sfeervolle en multifunctionele zitruimtes, we noemen ze 'base', waar je niet alleen kunt eten en drinken, maar ook kunt studeren en ontspannen.'

Nieuw

Er is één hoofdaannemer – Cormet Enjoy the Good Life – die verschillende, lokale ondernemers voor korte of langere tijd inhuurt. Cormet zorgt voor de faciliteiten: een grote externe foodhub (centraal productiecentrum, red.) buiten de campus en de inrichting van de standjes op de locaties. 'Elke ondernemer runt zijn eigen stand zonder dat hij grote investeringen hoeft te doen', zegt Guido. 'De ondernemers rouleren over de campussen en Cormet kan het aanbod op basis van de online input vanuit Enjoy Today, als dat gewenst is, aanpassen.'

Banqueting webshop

Via de banqueting webshop kun je bestellingen plaatsen voor bijvoorbeeld vergaderarrangementen en lunches. De webshop wordt de komende tijd verder uitgebreid met meer aanbod van lokale ondernemers. Common rooms en studieverenigingen kunnen een account aanvragen met een directe inlog: uvafood@cormet.nl

Openingstijden catering Gebouw H

Restaurant / food court
ma t/m do 08.30 – 19.00
vr 08.30 – 18.00
De Krater
ma en di 08.00 – 23.00
woe t/m vr 08.00 – 24.00
za en zo 09.00 – 16.00

Openingstijden catering Gebouw B/C/D

Kiosk
ma t/m vr 08.00 – 16.00
De Brug / coffee corner & lunch restaurant
ma t/m vr 08.00 – 16.00